

# Tiandy

## Sieciowy rejestrator wideo

---

Instrukcja obsługi



## **UWAGA**

Proszę zapoznać się z instrukcją obsługi zawartą w niniejszym opracowaniu, ponieważ zawiera ona ważne informacje związane z bezpieczeństwem instalowania i użytkowania urządzenia. Do obsługi urządzenia nie należy dopuszczać osób, które nie zapoznały się z instrukcją. Instrukcję należy zachować, ponieważ może być potrzebna w przyszłości. Urządzenie należy używać wyłącznie do celów określonych w niniejszej instrukcji. Producent ani dostawca nie odpowiada za straty lub zniszczenia związane z produktem, łącznie ze stratami ekonomicznymi lub niematerialnymi, stratą zysków, dochodów, danych, podczas użytkowania produktu lub innych związanych z nim produktów - pośrednią, przypadkową lub wynikłą stratą lub zniszczeniem. Zalecamy stosowanie zabezpieczeń w celu dodatkowej ochrony urządzenia przed ewentualnymi skutkami przepięć występujących w instalacjach. Zabezpieczenia przeciwprzepięciowe są skuteczną ochroną przed przypadkowym podaniem na urządzenie napięć wyższych, niż znamionowe. Uszkodzenia spowodowane podaniem napięć wyższych niż przewiduje instrukcja, nie podlegają naprawie gwarancyjnej. Do instalacji urządzenia mogą przystępować wyłącznie osoby, które posiadają odpowiednią wiedzę techniczną i doświadczenie.



## **Zagrożenia dla użytkownika**

- Wszystkie zalecenia dotyczące instalacji i korzystania z urządzenia zawarte w tej instrukcji powinny być zgodne z lokalnymi normami bezpieczeństwa instalacji elektrycznych.
- Urządzenie musi być uziemione w celu zmniejszenia zagrożenia porażeniem prądem elektrycznym.
- Producent nie przyjmuje zobowiązań oraz nie ponosi odpowiedzialności za pożary lub porażenie prądem spowodowane nieodpowiednią instalacją lub obsługą urządzenia.
- Urządzenie można używać wyłącznie po przeczytaniu i zrozumieniu niniejszej instrukcji obsługi.
- Niniejszą instrukcję obsługi należy zachować. Instrukcja obsługi musi być dostępna dla wszystkich użytkowników. Należy przestrzegać wszystkich wskazówek.
- Urządzenie przewidziane jest do celu opisanego w niniejszej instrukcji obsługi.
- Urządzenia nie mogą używać dzieci. Nie jest ono przeznaczone do zabawy.
- Nie podłączać urządzenia do zasilania przed zakończeniem montażu.



## **Zagrożenia dla urządzenia**

- Wszelkie naprawy i przeglądy urządzenia powinny być wykonywane przez wykwalifikowanych inżynierów pomocy technicznej.
- Producent nie ponosi odpowiedzialności za problemy wynikające z nieuprawnionych modyfikacji lub prób naprawy urządzenia.
- Podczas przewożenia, przechowywania i instalacji urządzenia, należy chronić je przed dużym naprężeniem, gwałtownymi drganiami lub rozpryskiwaną wodą.
- Nie narażać urządzenia na wstrząsy mechaniczne.
- Należy unikać kapania płynów na urządzenie, upewnić się, że na urządzeniu nie znajdują się zbiorniki wypełnione płynem, i zapobiec wyciekom płynu.
- Nie narażać urządzenia na bezpośrednie działanie promieni słonecznych, o ile nie jest do tego przystosowane.
- Prosimy o nieinstalowanie urządzenia w miejscu zakurzonym lub zadymionym.

- Prosimy o instalację urządzenia w dobrze wentylowanym miejscu, nie wolno blokować otworów wentylacyjnych urządzenia.
- Urządzenie może być naprawiane wyłącznie w autoryzowanych punktach serwisowych. W przeciwnym razie następuje utrata gwarancji.
- Przenośne i mobilne urządzenia komunikacyjne pracujące na wysokich częstotliwościach mogą zakłócać działanie urządzenia.
- Prosimy o transport, użytkowanie i konserwację urządzenia przy dozwolonych warunkach wilgotności i temperatury.
- Prosimy nie demontować obudowy podczas pracy urządzenia.
- Przed podłączeniem urządzenia do zasilania należy sprawdzić, czy dostarczane napięcie jest zgodne ze znamionowym napięciem podanym w instrukcji.



### **Wskazówki dotyczące postępowania z bateriami**

- Jeśli dojdzie do kontaktu elektrolitu ze skórą lub oczami, należy przemyć dane miejsce wodą i skontaktować się z lekarzem.
- Istnieje niebezpieczeństwo połknięcia! Małe dzieci mogłyby połknąć baterie i się nimi udusić. Dlatego baterie należy przechowywać w miejscach niedostępnych dla dzieci.
- Należy zwrócić uwagę na znak polaryzacji plus (+) i minus (-).
- Jeśli z baterii wyciekł elektrolit, należy założyć rękawice ochronne i wyczyścić przegrodę na baterie suchą szmatką.
- Baterie należy chronić przed nadmiernym działaniem wysokiej temperatury.
- Zagrożenie wybuchem! Nie wrzucać baterii do ognia.
- Nie wolno ładować ani zwierać baterii.
- W przypadku niekorzystania z urządzenia przez dłuższy czas wyjąć baterie z przegrody.
- Należy używać tylko tego samego lub równoważnego typu baterii.
- Zawsze należy wymieniać jednocześnie wszystkie baterie.
- Nie należy używać akumulatorów!
- Nie wolno rozmontowywać, otwierać ani rozdrabniać baterii.



### **Utylizacja**

- Oznaczenie przekreślonego kosza wskazuje, że produktu tego nie można wyrzucać razem z innymi odpadami z gospodarstwa domowego w całej UE.
- W celu uniknięcia ewentualnego zagrożenia dla środowiska naturalnego lub zdrowia spowodowanego niekontrolowanym składowaniem odpadów, należy go przekazać do recyklingu propagując tym samym zrównoważone wykorzystanie zasobów naturalnych.
- Aby zwrócić zużyty produkt, należy skorzystać z systemu odbioru i składowania tego typu sprzętu lub skontaktować się ze sprzedawcą, u którego został on kupiony. Zostanie on wówczas poddany przyjaznemu dla środowiska recyklingowi.

## Spis treści

1. Instalacja dysku.....	5
1.1 W rejestratorach standardowych.....	5
1.2 W rejestratorach z przednimi kieszeniami na dyski.....	6
2. Aktywacja urządzenia.....	7
2.1 Hasło urządzenia.....	7
2.2 Hasło graficzne.....	7
2.3 Tajne zabezpieczenie.....	8
2.4 Ustawienie przewodnika (Rozdzielczość interfejsu).....	8
2.4.1 HDMI/VGA zmiana trybu wyświetlania.....	9
3. Uruchamianie przewodnika konfiguracji.....	9
3.1 Autoryzacja.....	10
3.2 Ustawienia czasu i strefy czasowej.....	10
3.3 Karta sieciowa.....	11
3.4 Szukanie serwera.....	11
3.5 Formatowanie dysku.....	12
3.5.1 Formatowanie wybranych dysków.....	12
3.5.2 Formatowanie dysku SATA1.....	13
3.6 Podgląd mobilny.....	13

# 1. Instalacja dysku

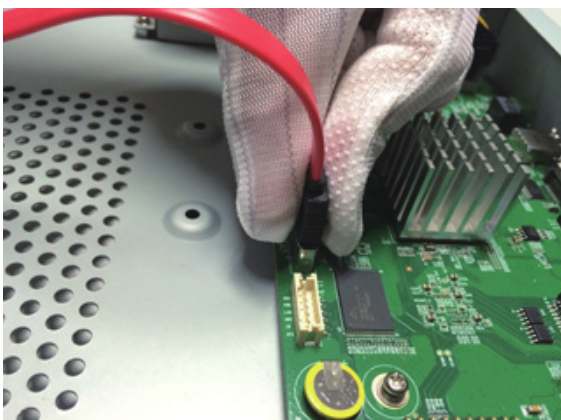
## 1.1 W rejestratorach standardowych

Odkręć śruby z tyłu i boków urządzenia (o ile występują) i zdejmij górną pokrywę.



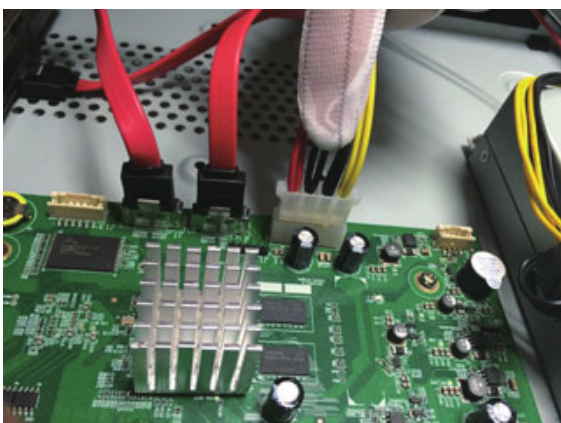
*Ilustracja 1: Zdejmowanie górnej obudowy*

Podłącz jeden koniec kabla danych dysku twardego do interfejsu SATA płyty głównej urządzenia. Drugi koniec podepnij do dysku twardego.



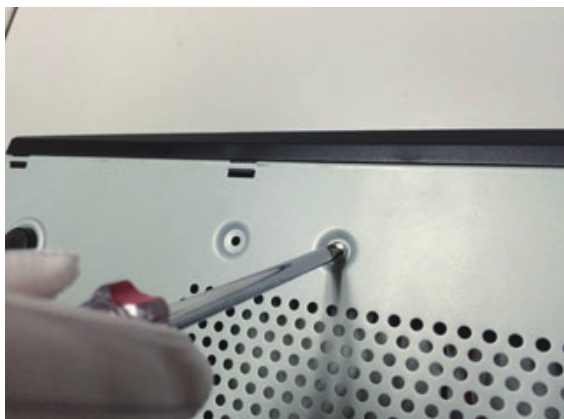
*Ilustracja 2: Podłączanie kabla danych SATA*

Podłącz jeden koniec kabla zasilania dysku twardego do interfejsu SATA płyty głównej urządzenia. Drugi koniec podepnij do dysku twardego. Przykręć dysk do dolnej obudowy rejestratora.



*Ilustracja 3: Podłączanie kabla zasilającego SATA*

Założ górną pokrywę na urządzenie oraz przykręć wcześniej odkręcone śruby.



*Ilustracja 4: Zakładanie górnej obudowy urządzenia*

## **1.2 W rejestratorach z przednimi kieszeniami na dyski.**

Wymij kieszeń, przymocuj dysk do kieszeni za pomocą śrub mocujących oraz włóż dysk do odpowiedniego gniazda.



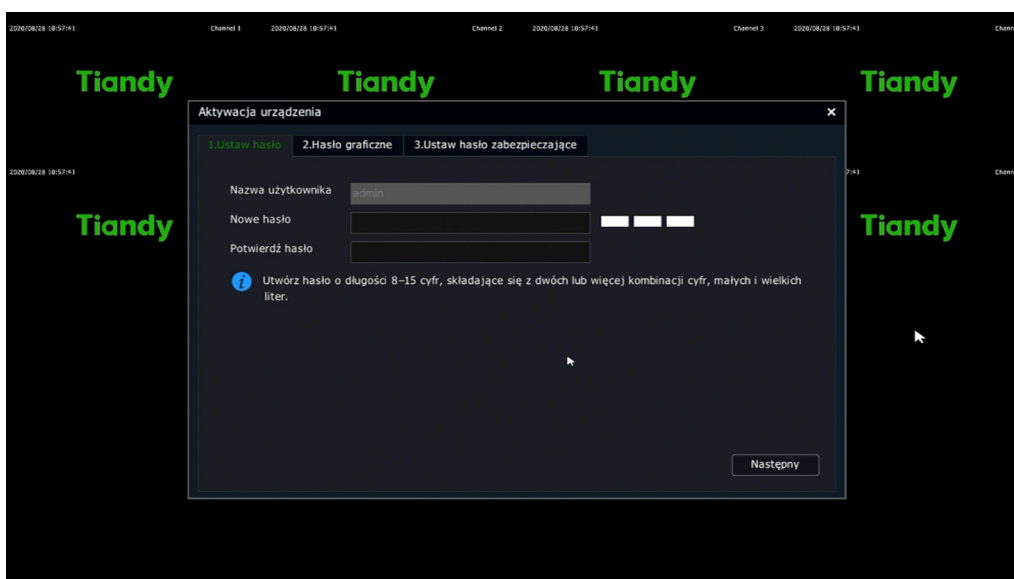
*Ilustracja 5: Montaż dysku w rejestratorach z przednimi kieszeniami*

## 2. Aktywacja urządzenia

Podczas pierwszego uruchomienia urządzenia wymagana jest jego aktywacja i inicjalizacja. Postępuj zgodnie z poniższymi krokami, aby urządzenie było poprawnie skonfigurowane.

### 2.1 Hasło urządzenia

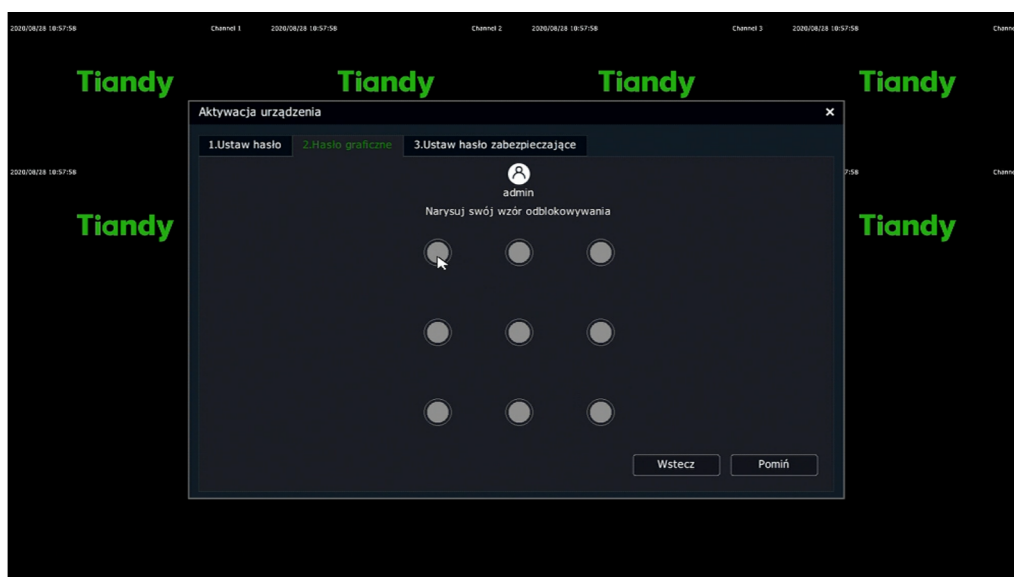
Pierwszy ekran, który ujrzysz służy do ustawienia hasła administratora. Silne hasło powinno składać się z kombinacji co najmniej 6 do 15 znaków, w którym powinna znaleźć się kombinacja małych i wielkich liter oraz cyfr. Po wpisaniu hasła oraz potwierdzeniu należy kliknąć „Następny”.



Ilustracja 6: Hasło urządzenia

### 2.2 Hasło graficzne

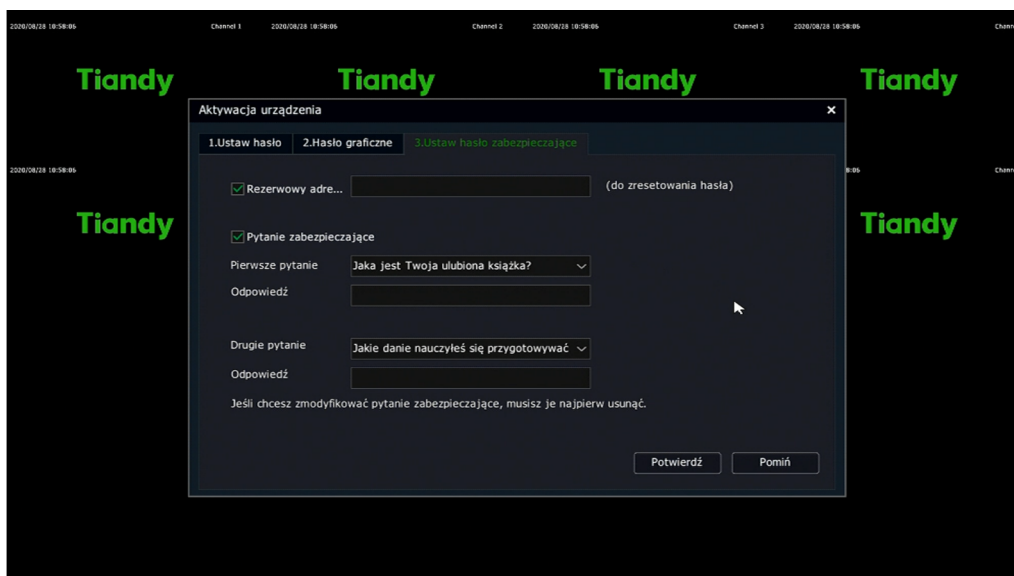
Istnieje możliwość ustawienia wzoru, który ułatwia logowanie do ustawień rejestratora.



Ilustracja 7: Hasło graficzne

## 2.3 Tajne zabezpieczenie

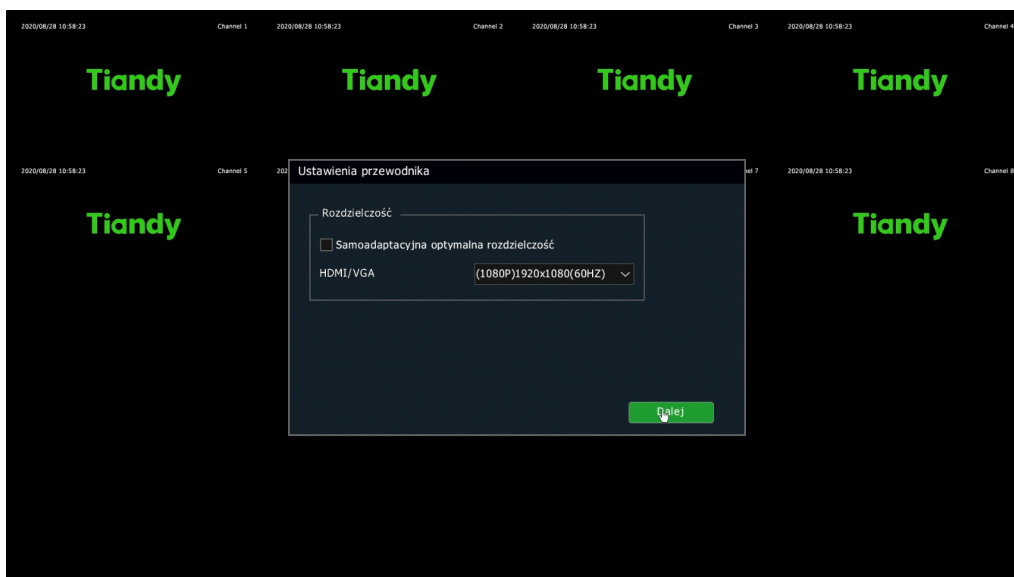
Krok ten pozwala na dodanie adresu e-mail służącego do resetowania hasła, w przypadku gdy zostanie ono zapomniane lub pytań pomocniczych. W drugim przypadku wybieramy odpowiednie pytanie i wpisujemy na nie własną odpowiedź.



Ilustracja 8: Tajne zabezpieczenie

## 2.4 Ustawienie przewodnika (Rozdzielczość interfejsu)

Wybranie odpowiedniej rozdzielczości interfejsu do monitora ma kluczowe znaczenie w przypadku skanowania kodu QR oraz jakości wyświetlanego obrazu z kamer.

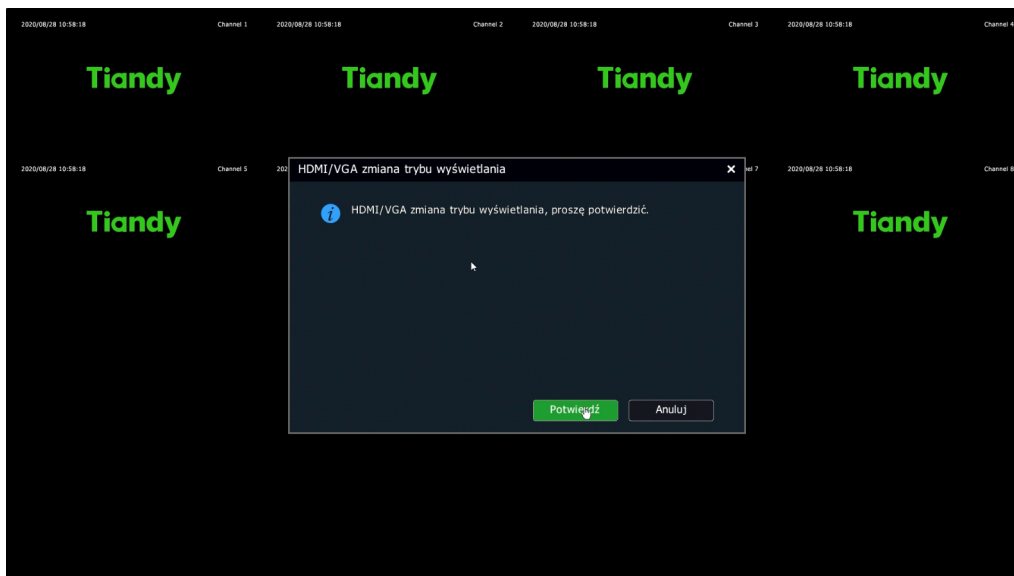


Ilustracja 9: Ustawienie przewodnika (Rozdzielczość interfejsu)



## 2.4.1 HDMI/VGA zmiana trybu wyświetlania

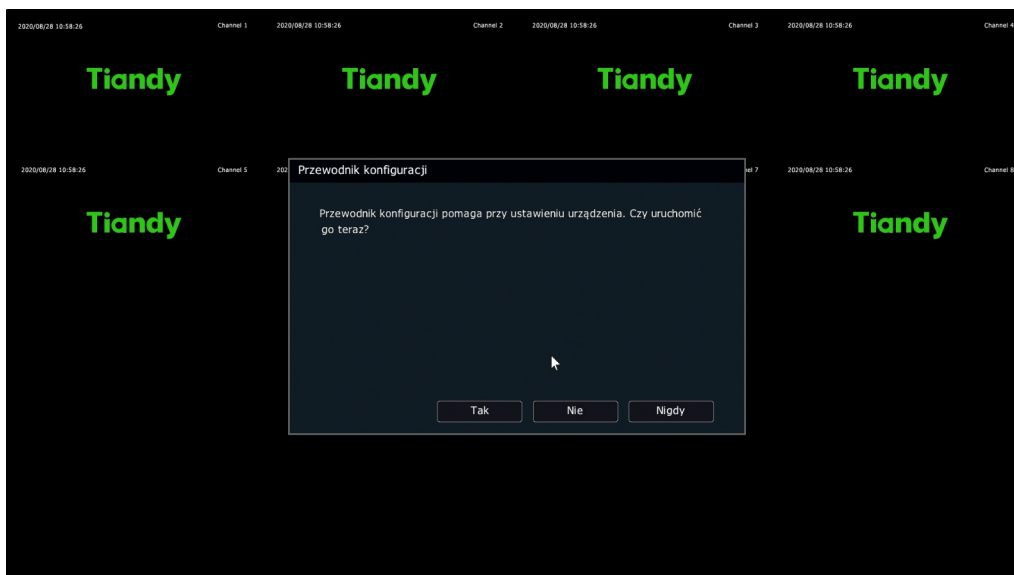
Zmiana rozdzielczości spowoduje wyłączenie i włączenie ekranu oraz wyświetlenie komunikatu. Jeśli ekran się nie włączy, oznacza to że wybrana rozdzielczość jest zbyt wysoka.



*Ilustracja 10: HDMI/VGA zmiana trybu wyświetlania*

## 3. Uruchamianie przewodnika konfiguracji

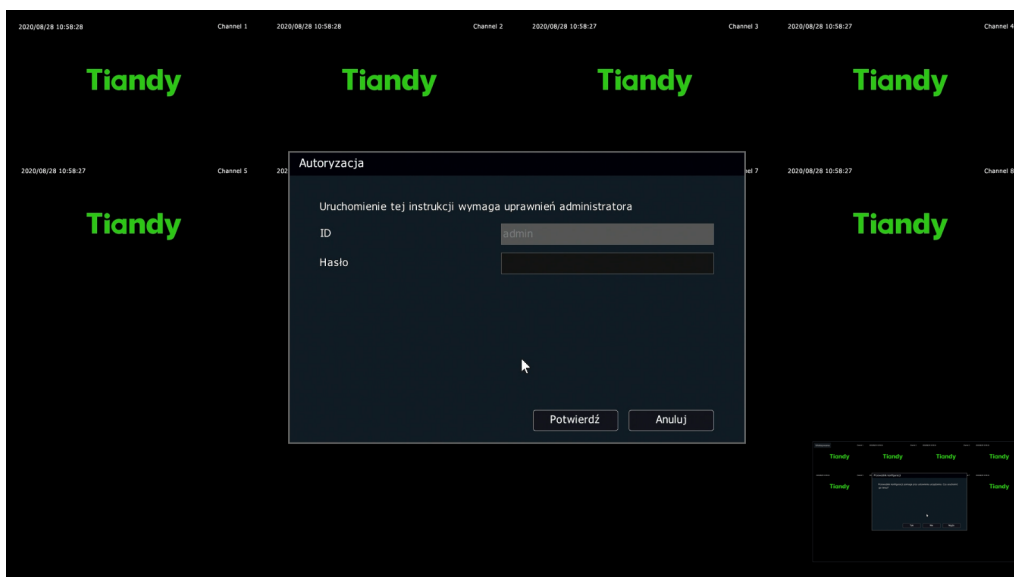
Przewodnik konfiguracji to narzędzie pomagające przy poprawnej konfiguracji jego czasu, ustawień sieciowych, dysków urządzenia, kamer IP, oraz zdalnego podglądu.



*Ilustracja 11: Uruchamianie przewodnika konfiguracji*

### 3.1 Autoryzacja

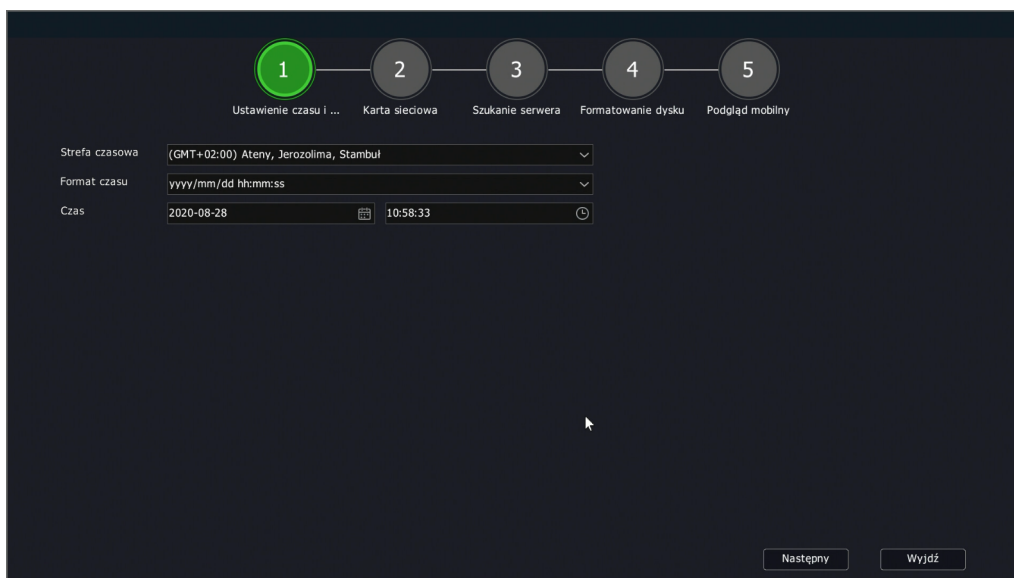
Przed uruchomieniem przewodnika wymagane jest podanie wcześniej ustalonego hasła rejestratora.



Ilustracja 12: Autoryzacja

### 3.2 Ustawienia czasu i strefy czasowej

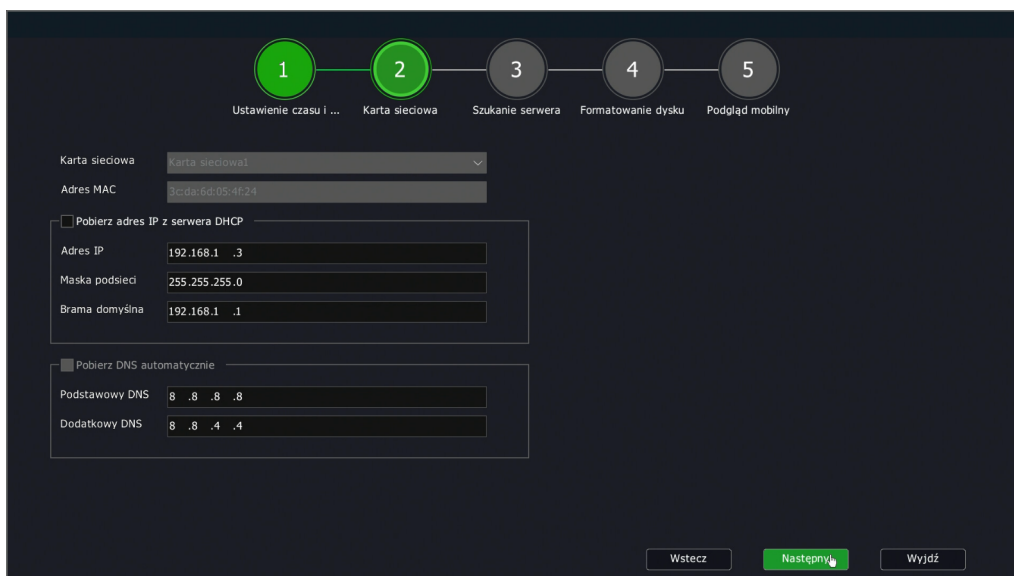
Wyszukiwanie nagrań oraz sam zapis z odpowiednim czasem ma kluczowe znaczenie podczas ich przeglądania.



Ilustracja 13: Ustawienia czasu i strefy czasowej

### 3.3 Karta sieciowa

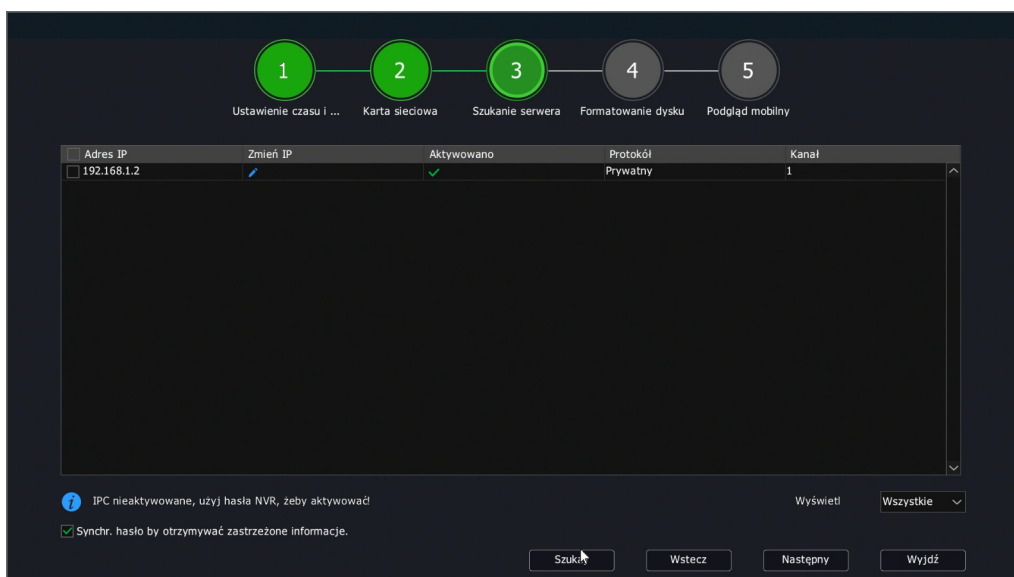
Odpowiednia konfiguracja sieci jest wymagana do poprawnej komunikacji pomiędzy komputerem a urządzeniem oraz do poglądu mobilnego. Możliwe jest ustawienie stałego adresu IP lub automatyczna konfiguracja za pomocą serwera DHCP.



Ilustracja 14: Karta sieciowa

### 3.4 Szukanie serwera

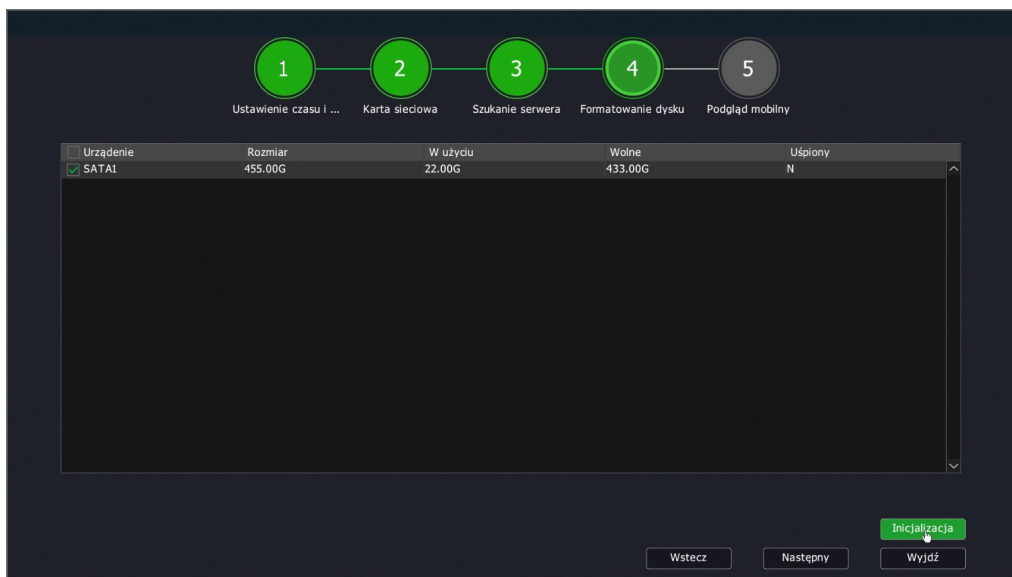
Możliwa jest aktywacja kamer podczas pierwszego uruchomienia urządzenia. Hasło kamer zostanie ustawione takie samo jak hasło rejestratora.



Ilustracja 15: Szukanie serwera

## 3.5 Formatowanie dysku

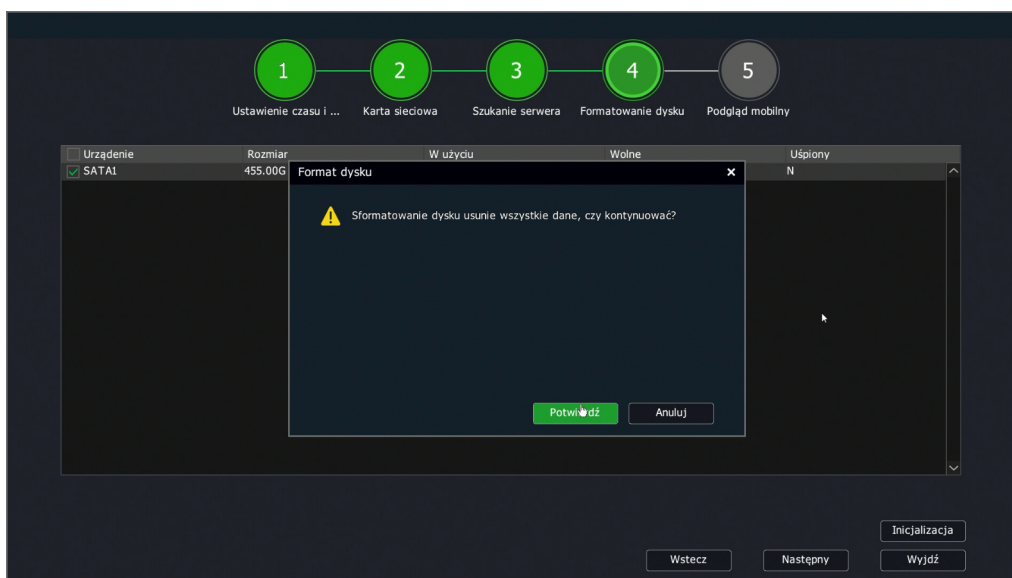
Do poprawnego działania nagrywania obrazu z kamer wymagane jest formatowanie dysku zainstalowanego w urządzeniu. Należy zaznaczyć dysk bądź dyski i kliknąć „Inicjalizacja”.



Ilustracja 16: Formatowanie dysku

### 3.5.1 Formatowanie wybranych dysków

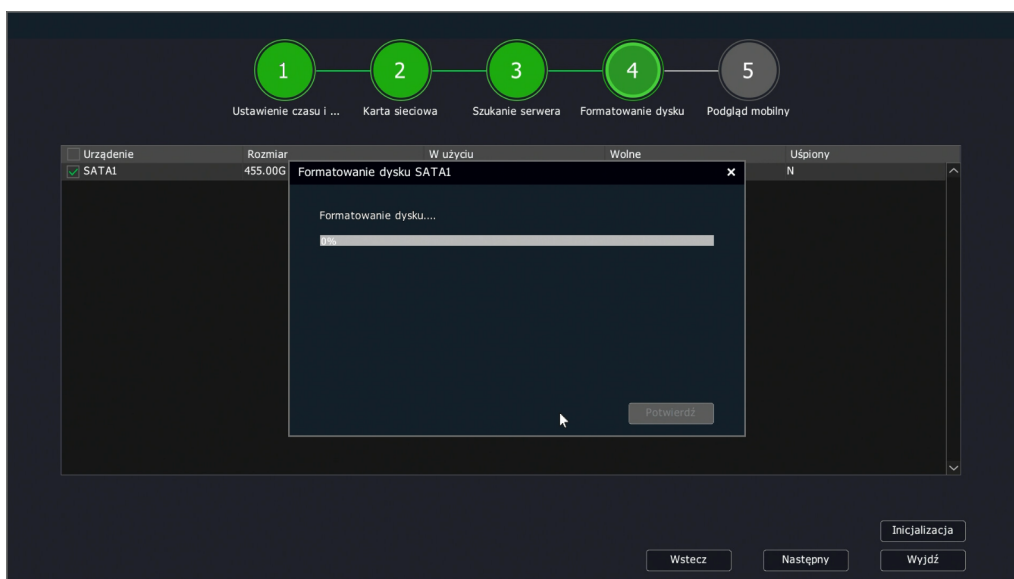
Formatowanie dysków powoduje utratę wszelkich danych znajdujących się na nim.



Ilustracja 17: Formatowanie wybranych dysków

### 3.5.2 Formatowanie dysku SATA1

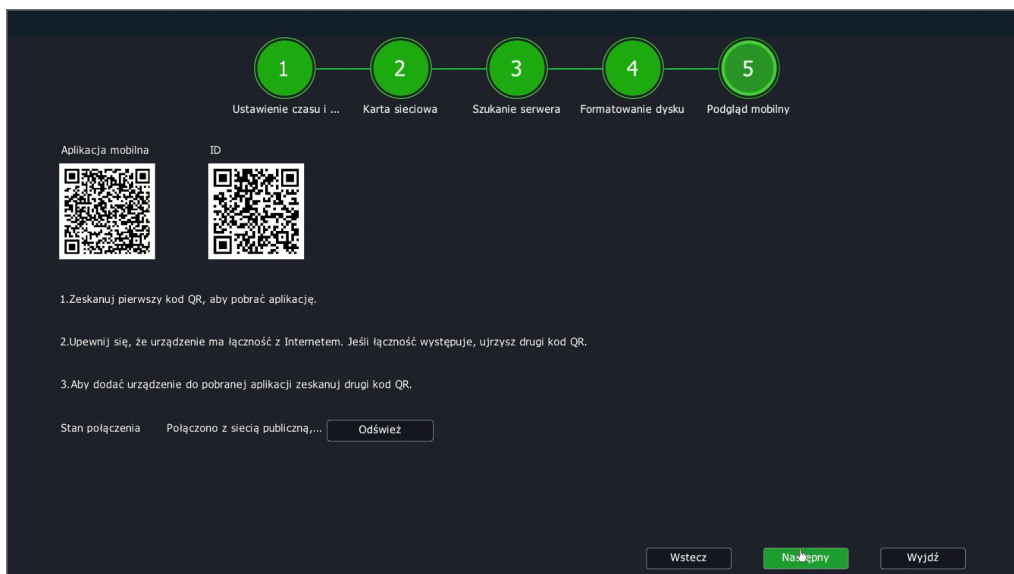
Pasek postępu informuje o procesie formatowania wybranych dysków.



Ilustracja 18: Formatowanie dysku SATA1

### 3.6 Podgląd mobilny

Krok ten umożliwia pobranie oraz dodanie podglądu mobilnego na smartfonie.



Ilustracja 19: Podgląd mobilny

Informacje zawarte w tym dokumencie są uważane za dokładne i wiarygodne w momencie publikacji. Niniejszy dokument może ulec zmianie bez powiadomienia, wszelkie aktualizacje tego dokumentu można wyświetlić na stronie internetowej Genway:

<https://www.genway.pl>