

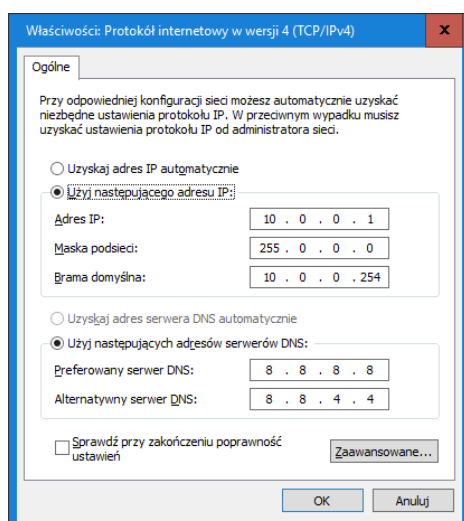
## Aktualizacja firmware w panelu C5-IP-OS-02

**Uwaga: Aktualizacja jest przeprowadzana na własne ryzyko. Jej błędne przeprowadzenie, zanik zasilania lub problem z komunikacją sieciową w jej trakcie mogą doprowadzić do uszkodzenia urządzenia.**

### 1. Zmiana adresu IP komputera.

W celu aktualizacji firmware w monitorze należy w komputerze ustawić adres IP 10.0.0.1 i maskę podsieci 255.0.0.0. W przypadku Windows 10 będzie to ścieżka:

Start->Ustawienia-> Sieć i Internet-> Ethernet-> Zmień opcje karty->Właściwości-> Protokół internetowy w wersji 4 (TCP/IPv4)



Rysunek 1 Ustawienia sieci

### 2. Instalacja i uruchomienie oprogramowania.

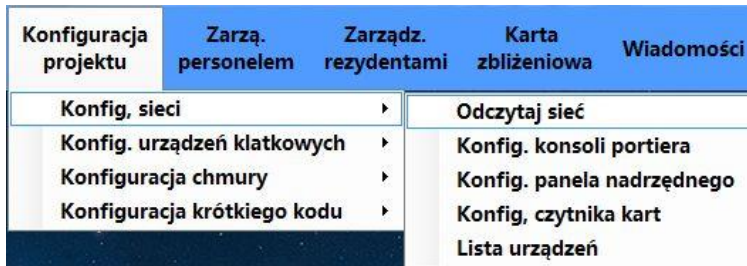
Na komputerze instalujemy program **CZN\_C5-IP\_V1.34\_20190419** i uruchamiamy z prawami administratora. Przy pierwszym uruchomieniu należy dodać aplikację do wyjątków zapory. W oknie logowania podajemy domyślne hasło **123456**.



Rysunek 2 Okno logowania

### 3. Odczytanie sieci i wyszukanie paneli.

W menu programu wybieramy **Konfiguracja projektu->Konfig. Sieci->Odczytaj sieć.**



Rysunek 3 Odczyt sieci

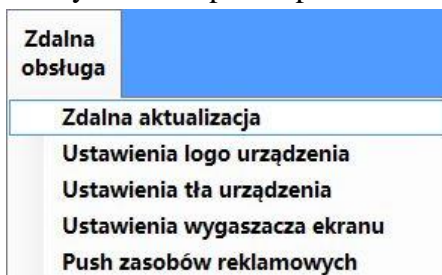
Następnie podajemy zakres numeracji budynków i klatek. Najczęściej wystarczy podać **0-1** i potwierdzić klikając na **Odczytaj urządzenia sieciowe.**

The screenshot shows a form with two input fields. The first field is labeled 'Zakres budynku:' and contains the value '0' followed by a minus sign and the value '1'. The second field is labeled 'Zakres klatek:' and contains the value '0' followed by a minus sign and the value '1'. Below these fields is a button labeled 'Odczytaj urządzenie sieciowe'.

Rysunek 4 Zakres numeracji

#### 4. Aktualizacja.

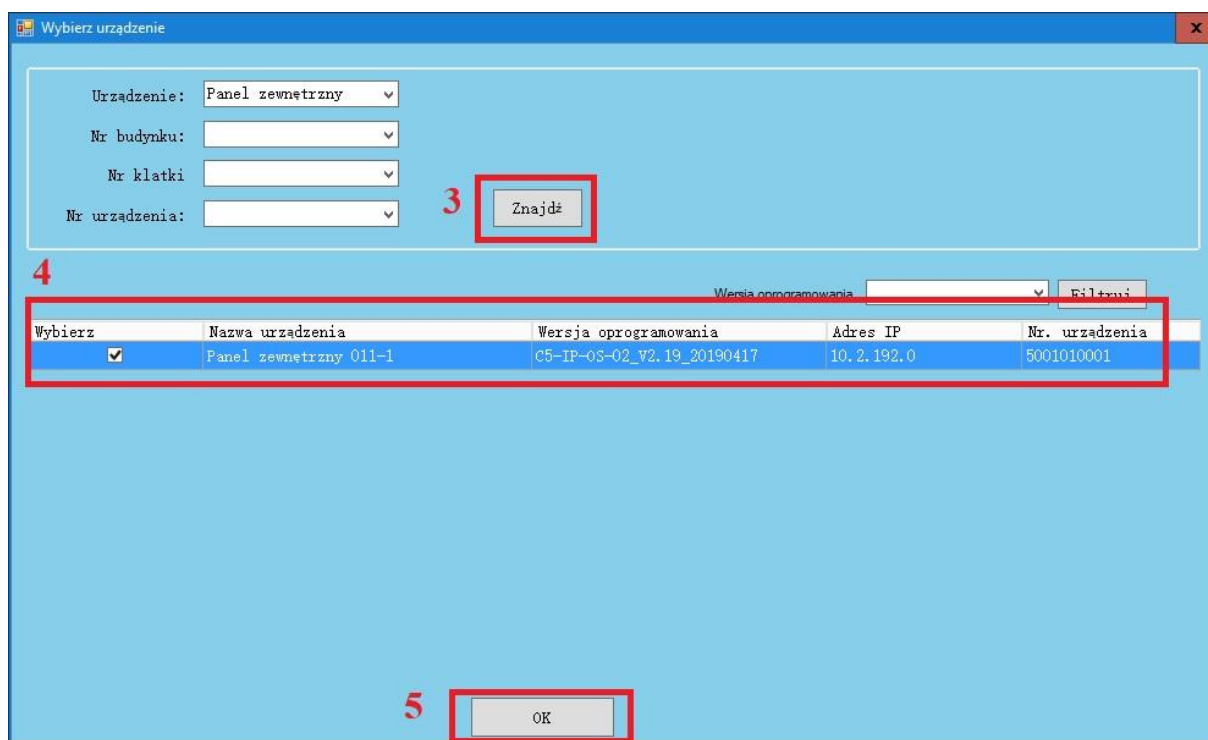
Po wyszukaniu paneli przechodzimy do menu **Zdalna obsługa->Zdalna aktualizacja.**



Rysunek 5 Zdalna aktualizacja

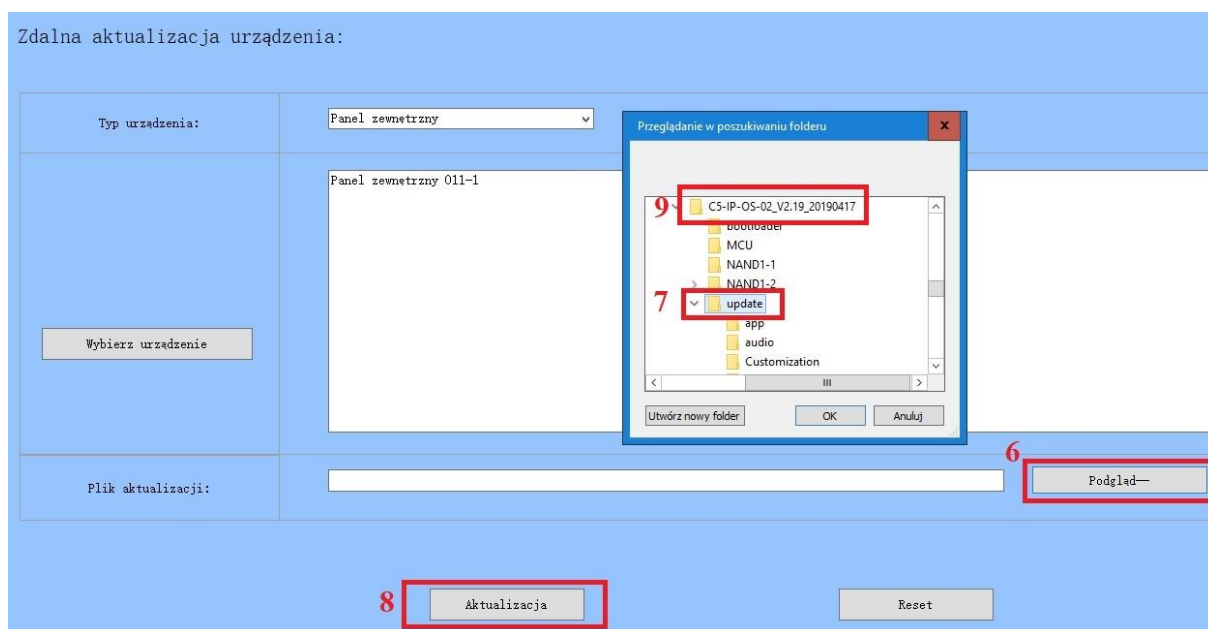
Kolejnym etapem jest wybranie rodzaju urządzenia do aktualizacji i wyszukanie konkretnego egzemplarza:

The screenshot shows a form titled 'Zdalna aktualizacja urządzenia:'. It has a field labeled 'Typ urządzenia:' with a dropdown menu. The dropdown menu is open, showing options: 'Panel zewnętrzny', 'Konsola portiera', 'Panel nadrzędny', 'Panel zewnętrzny', 'Monitor', and 'Mini panel zewnętrzny'. A red box highlights the dropdown menu. To the right of the dropdown is a checkbox labeled 'Android'. Below the dropdown is a button labeled 'Wybierz urządzenie', which is also highlighted with a red box. A red number '1' is placed next to the dropdown menu, and a red number '2' is placed next to the 'Wybierz urządzenie' button.



Rysunek 6 Zatwierdzenie wyboru

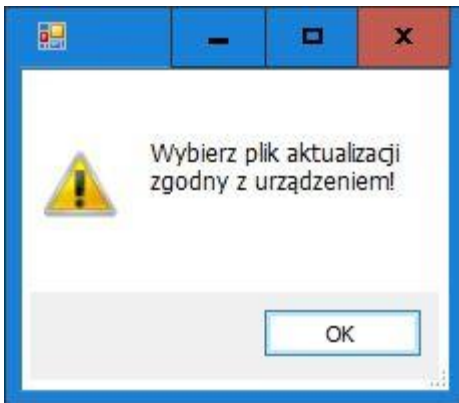
Następnie klikamy na **Podgląd** i wskazujemy folder **update**, który znajduje się w folderze z firmware do panela zewnętrznego.



Rysunek 7 Wybór aktualizacji

Po przeprowadzeniu aktualizacji należy w panelu zewnętrznym włączyć obsługę skrótów klawiszowych wchodząc w menu **Konfiguracja->Ust. Wybierania->Krótki kod->ON**.

W wypadku wystąpienia błędu niezgodności firmware należy zmienić nazwę głównego folderu z oprogramowaniem na identyczną z wersją firmware, które aktualnie znajduje się w panelu (zobacz Pole 4 na Rysunku 6 i Pole 9 na Rysunku 7).



Rysunek 8 Niezgodność firmware

Powodzenie procesu aktualizacji zostanie potwierdzone stosownym komunikatem.