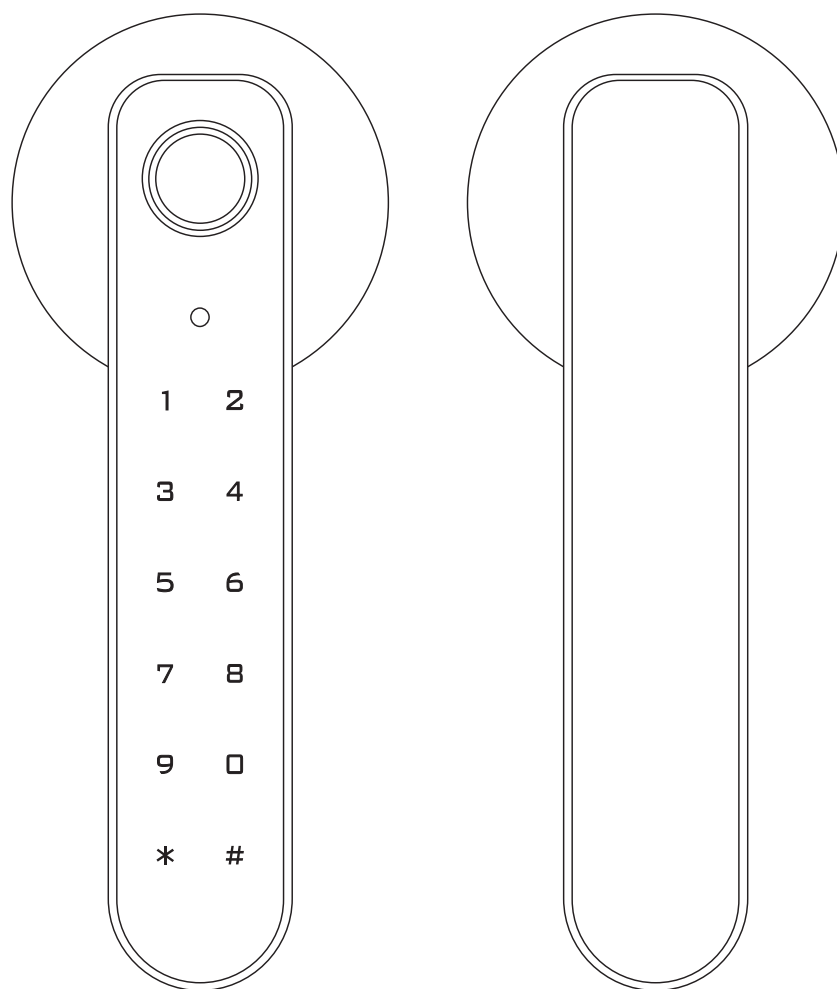


VIDI-AC-KL1-B

Elektroniczna klamka do drzwi
na kod lub odcisk palca z
aplikacją Tuya Smart Bluetooth



Instrukcja obsługi



UWAGA

Proszę zapoznać się z instrukcją obsługi zawartą w niniejszym opracowaniu, ponieważ zawiera ona ważne informacje związane z bezpieczeństwem instalowania i użytkowania urządzenia.

Do obsługi urządzenia nie należy dopuszczać osób, które nie zapoznały się z instrukcją. Instrukcję należy zachować, ponieważ może być potrzebna w przyszłości. Urządzenie należy używać wyłącznie do celów określonych w niniejszej instrukcji. Producent ani dostawca nie odpowiada za straty lub zniszczenia związane z produktem, łącznie ze stratami ekonomicznymi lub niematerialnymi, stratą zysków, dochodów, danych, podczas użytkowania produktu lub innych związanych z nim produktów-pośrednią, przypadkową lub wynikłą stratą, lub zniszczeniem.

Zalecamy stosowanie zabezpieczeń w celu dodatkowej ochrony urządzenia przed ewentualnymi skutkami przepięć występujących w instalacjach. Zabezpieczenia przeciwprzepięciowe są skuteczną ochroną przed przypadkowym podaniem na urządzenie napięć wyższych niż znamionowe. Uszkodzenia spowodowane podaniem napięć wyższych niż przewiduje instrukcja, nie podlegają naprawie gwarancyjnej. Do instalacji urządzenia mogą przystępować wyłącznie osoby, które mają odpowiednią wiedzę techniczną i doświadczenie.



Zagrożenia dla użytkownika

- Wszystkie zalecenia dotyczące instalacji i korzystania z urządzenia zawarte w tej instrukcji powinny być zgodne z lokalnymi normami bezpieczeństwa instalacji elektrycznych.
- Urządzenie musi być uziemione w celu zmniejszenia zagrożenia porażeniem prądem elektrycznym.
- Producent nie przyjmuje zobowiązań oraz nie ponosi odpowiedzialności za pożary lub porażenie prądem spowodowane nieodpowiednią instalacją, lub obsługą urządzenia.
- Urządzenie można używać wyłącznie po przeczytaniu i zrozumieniu niniejszej instrukcji obsługi.
- Niniejszą instrukcję obsługi należy zachować. Instrukcja obsługi musi być dostępna dla wszystkich użytkowników. Należy przestrzegać wszystkich wskazówek.
- Urządzenie przewidziane jest do celu opisanego w niniejszej instrukcji obsługi.
- Urządzenia nie mogą używać dzieci. Nie jest ono przeznaczone do zabawy.
- Nie podłączać urządzenia do zasilania przed zakończeniem montażu.



Zagrożenia dla urządzenia

- Wszelkie naprawy i przeglądy urządzenia powinny być wykonywane przez wykwalifikowanych inżynierów pomocy technicznej.
- Producent nie ponosi odpowiedzialności za problemy wynikające z nieuprawnionych modyfikacji lub prób naprawy urządzenia.
- Podczas przewożenia, przechowywania i instalacji urządzenia, należy chronić je przed dużym naprężeniem, gwałtownymi drganiami lub rozpryskiwaną wodą.
- Nie narażać urządzenia na wstrząsy mechaniczne.

- Należy unikać kapania płynów na urządzenie, upewnić się, że na urządzeniu nie znajdują się zbiorniki wypełnione płynem, i zapobiec wyciekom płynu.
- Nie narażać urządzenia na bezpośrednie działanie promieni słonecznych, o ile nie jest do tego przystosowane.
- Prosimy o nieinstalowanie urządzenia w miejscu zakurzonym lub zadymionym.
- Prosimy o instalację urządzenia w dobrze wentylowanym miejscu, nie wolno blokować otworów wentylacyjnych urządzenia.
- Urządzenie może być naprawiane wyłącznie w autoryzowanych punktach serwisowych. W przeciwnym razie następuje utrata gwarancji.
- Przenośne i mobilne urządzenia komunikacyjne pracujące na wysokich częstotliwościach mogą zakłócać działanie urządzenia.
- Prosimy o transport, użytkowanie i konserwację urządzenia przy dozwolonych warunkach wilgotności i temperatury.
- Prosimy nie demontować obudowy podczas pracy urządzenia.
- Przed podłączeniem urządzenia do zasilania należy sprawdzić, czy dostarczane napięcie jest zgodne ze znamionowym napięciem podanym w instrukcji.



Wskazówki dotyczące postępowania z bateriami

- Jeśli dojdzie do kontaktu elektrolitu ze skórą lub oczami, należy przemyć dane miejsce wodą i skontaktować się z lekarzem.
- Istnieje niebezpieczeństwo połknięcia! Małe dzieci mogłyby połknąć baterie i się nimi udusić. Dlatego baterie należy przechowywać w miejscach niedostępnych dla dzieci.
- Należy zwrócić uwagę na znak polaryzacji plus (+) i minus (-).
- Jeśli z baterii wyciekł elektrolit, należy założyć rękawice ochronne i wyczyścić przegrodę na baterie suchą szmatką.
- Baterie należy chronić przed nadmiernym działaniem wysokiej temperatury.
- Zagrożenie wybuchem! Nie wrzucać baterii do ognia.
- Nie wolno ładować ani zwierać baterii.
- W przypadku niekorzystania z urządzenia przez dłuższy czas wyjąć baterie z przegrody.
- Należy używać tylko tego samego lub równoważnego typu baterii.
- Zawsze należy wymieniać jednocześnie wszystkie baterie.
- Nie należy używać akumulatorów!
- Nie wolno rozmontowywać, otwierać ani rozdrabniać baterii.



Utylizacja

- Oznaczenie przekreślonego kosza wskazuje, że produktu tego nie można wyrzucać razem z innymi odpadami z gospodarstwa domowego w całej UE.
- W celu uniknięcia ewentualnego zagrożenia dla środowiska naturalnego lub zdrowia spowodowanego niekontrolowanym składowaniem odpadów należy go przekazać do recyklingu, propagując tym samym zrównoważone wykorzystanie zasobów naturalnych.
- Aby zwrócić zużyty produkt, należy skorzystać z systemu odbioru i składowania tego typu sprzętu lub skontaktować się ze sprzedawcą, u którego został on kupiony. Zostanie on wówczas poddany przyjaznemu dla środowiska recyklingowi.

Spis treści

1. Wprowadzenie.....	5
2. Funkcje.....	5
3. Specyfikacja.....	5
4. Skład zestawu VIDI-AC-KL1-B.....	6
5. Instalacja.....	6
6. Skrócona instrukcja użytkownika.....	7
7. Programowanie.....	8
7.1 Zmiana kodu administratora.....	8
7.2 Dodanie użytkowników.....	8
7.3 Usuwanie użytkowników.....	9
7.4 Dodawanie odcisku palca administratora.....	9
7.5 Funkcjonalności odcisku palca administratora.....	10
7.6 Konfiguracja czasu otwarcia.....	10
7.7 Konfiguracja trybu dostępu.....	10
7.8 Konfiguracja powiadomień dźwiękowych i świetlnych.....	11
7.9 Otwieranie i zamykanie drzwi.....	11
7.10 Powiadomienia o stanie diodą LED i brzęczykiem.....	12
7.11 Rozłączenie klamki z kontem Tuya Smart.....	12
8. Zawartość opakowania.....	13

1. Wprowadzenie

Elektroniczna klamka do drzwi na kod lub odcisk palca z aplikacją Tuya Smart (komunikacja po Bluetooth). Klamka obsługuje 100 unikalnych odcisków palców i 155 kodów PIN użytkowników.

Klamka zasilana jest bateryjnie (4x AAA). Przy typowym użytkowaniu (30 otwarć / dzień) baterie w klamce pozwalają na około 6 miesięcy pracy. Klamka automatycznie powiadamia o niskim stanie baterii.

Aplikacja Tuya Smart na smartfona pozwala na zdalne otwieranie klamki (poprzez bluetooth). Aplikacja pozwala na dodanie 100 użytkowników.

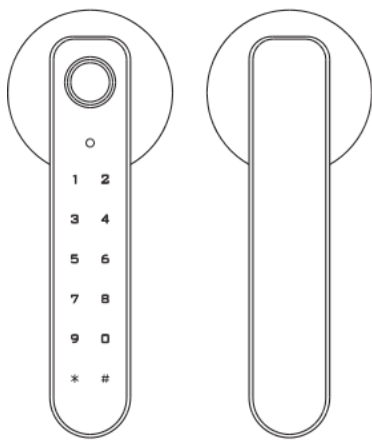
2. Funkcje

- Obudowa ze stopu cynkowego
- 255 użytkowników (100 odcisków palca + 155 kodów PIN)
- Długość kodu PIN: 4 ~ 6 cyfr
- Port USB-C jako zapasowe źródło zasilania
- Zapasowy klucz do mechanicznego otwarcia zamka

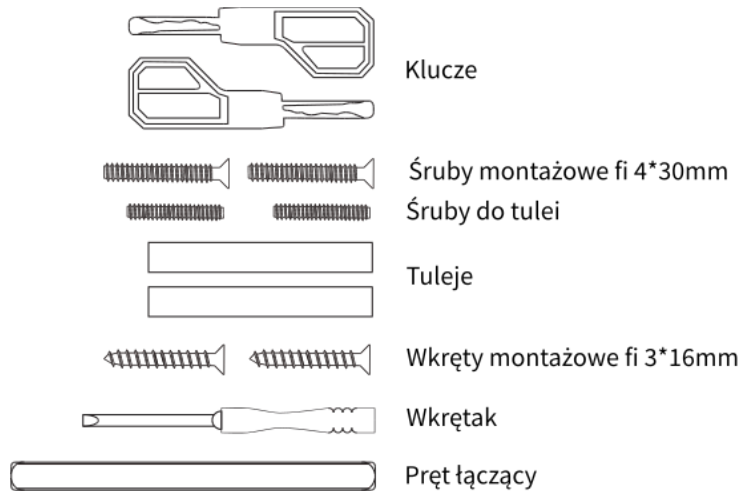
3. Specyfikacja

Liczba użytkowników Liczba odcisków palca Liczba kodów PIN	Użytkownicy w urządzeniu: 255 100 (w tym 1 odcisk jako odcisk palca administratora) 155
Długość kodu PIN	4 ~ 6 cyfr
Pobór prądu w stanie spoczynku	≤25 μA
Pobór prądu w stanie pracy	≤120 μA
Zakres napięcia pracy	4 baterie AAA (4 x 1,5 V DC)
Zakres temperatury pracy	-25°C ~ 60°C
Ogólne Kolor Wymiary (dł. x szer. wys.) Waga z opakowaniem	Obudowa ze stopu cynkowego Czarny (165 x 29 x 65.5) mm 1,2 kg

4. Skład zestawu VIDI-AC-KL1-B



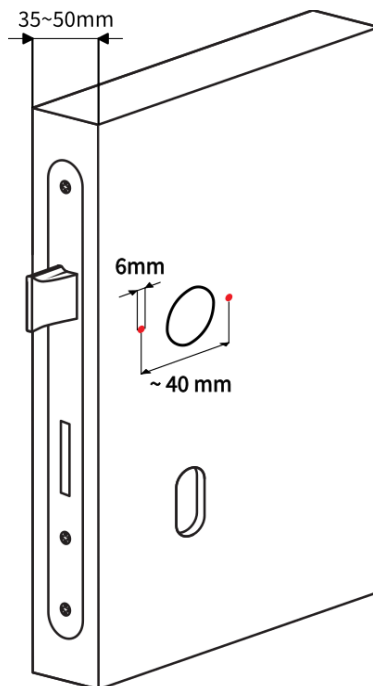
Klamka



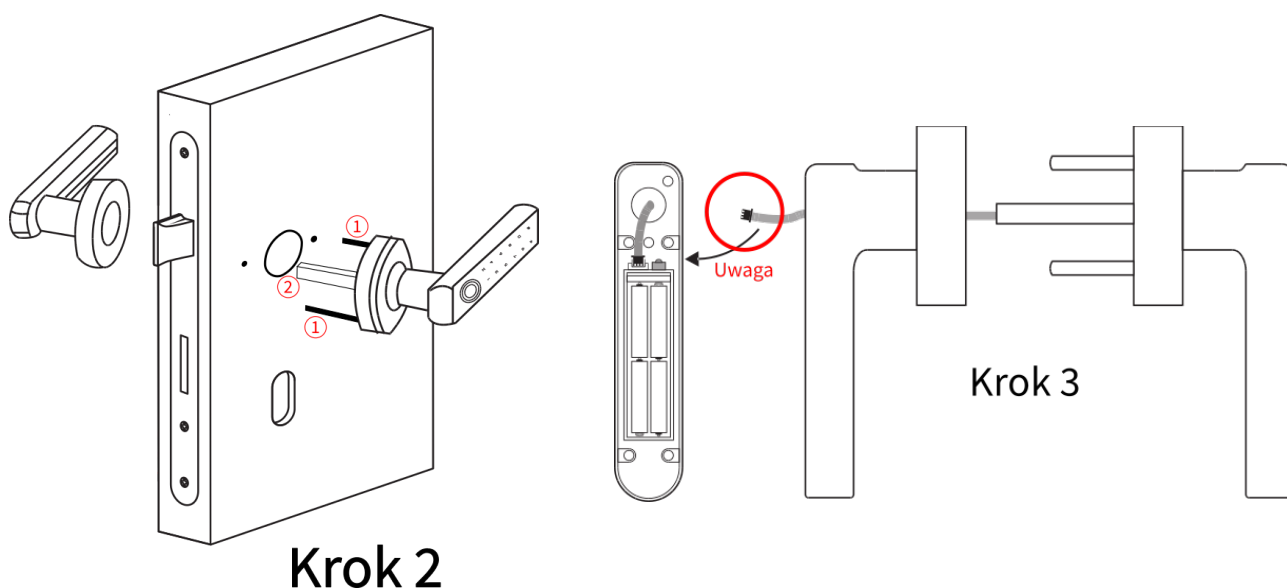
5. Instalacja

UWAGA: Obsługiwana grubość drzwi: 35 ~ 50 mm

- Wymontuj starą klamkę
- Wywierć otwory pod tulejki łączące klamkę o średnicy ~ 6 mm



Krok 1



- Przełóż tuleje (1) i pręt łączący (2) przez otwory pamiętając o przełożeniu kabla zasilającego przez pręt łączący obie części klamki
- Skręć obie części klamki i podłącz kabel zasilający

UWAGA: Należy pamiętać, żeby przeciągnąć kabel między dwoma klamkami zaznaczony na czerwono przez pręt łączący i drugą część klamki. Bez podłączenia tego kabla KL1 nie będzie działać.

UWAGA: Przed demontażem klamki należy najpierw odłączyć kabel łączący dwie części klamki!

6. Skrócona instrukcja użytkownika

Kroki programowania	Kombinacja klawiszy
Wejść w tryb programowania	* (kod administratora) # domyślny kod administratora: 123456
Zmień kod administratora	0 (nowy kod administratora) # (powtórz nowy kod administratora) # (Kod administratora składa się z dowolnych 6 cyfr)
Dodaj odcisk palca użytkownika	1 (odciśnij palec trzy razy na czytniku) # (odciski można dodawać jeden po drugim)
Dodaj kod PIN użytkownika	1 (kod PIN) # długość kodu PIN: 4 ~ 6 cyfr (kody PIN można dodawać jeden po drugim)

Usuń użytkowników	2 (odcisk palca) # 2 (kod PIN) # 2 (numer ID użytkownika) # (użytkowników można usuwać jeden po drugim)
Wyjdź z trybu programowania	*
Otwieranie drzwi	
Przez odcisk palca	Przyłóż palec do czytnika
Przez podanie kodu PIN	Kod PIN #
Zablokuj zamek natychmiast	0 #

7. Programowanie

7.1 Zmiana kodu administratora

Kroki programowania	Kombinacja klawiszy
1. Wejdź w tryb programowania	* (kod administratora) # domyślny kod administratora: 123456
2. Zmień kod administratora	0 (nowy kod administratora) # (powtórz nowy kod administratora) # (Kod administratora składa się z dowolnych 6 cyfr)
3. Wyjdź z trybu programowania	*

UWAGA: Domyślny kod administratora: **123456**

7.2 Dodanie użytkowników

Numer ID użytkowników z odciskiem palca: 0~98; Numer ID użytkowników z kodem PIN: 100~254; Długość kodu PIN: 4~6 cyfr.

Kroki programowania	Kombinacja klawiszy
1. Wejdź w tryb programowania	* (kod administratora) #
Dodanie użytkownika z odciskiem palca	
2. Przy pomocy automatycznego nadawania numeru ID użytkownika (pozwala przypisać odcisk palca do następnego wolnego Numeru Id użytkownika)	1 (odcisk palca) (powtórzenie odcisku palca) (ponowne powtórzenie odcisku palca) # Odciski palców można dodawać jeden po drugim
LUB	
2. Wybranie sprecyzowanego numeru ID dla danego użytkownika (pozwala	1 (numer ID użytkownika) # (powtórzenie odcisku palca) (ponowne powtórzenie

użytkownikowi master na dodanie odcisku palca do konkretnego Numeru ID)	odcisku palca) #
Dodanie użytkownika z numerem PIN	
2. Przy pomocy automatycznego ID użytkownika (przypisanie numeru PIN do następnego dostępnego numeru ID użytkownika)	1 (PIN) # Numery PIN można dodawać jeden po drugim
LUB	
2. Wybierz konkretny numer ID użytkownika (pozwala użytkownikowi master na dodanie numeru PIN do konkretnego Numeru ID)	1 (numer ID użytkownika) # (PIN) #
3. Wyjdź z trybu programowania	*

7.3 Usuwanie użytkowników

Kroki programowania	Kombinacja klawiszy
1. Wejdź w tryb programowania	* (kod administratora) #
2. Usuń użytkownika: wg kodu PIN lub odcisku palca	2 (odczyt karty) / (wprowadź numer PIN) # Użytkowników można usuwać jeden po drugim
2. Usuń użytkownika: wg Numeru ID użytkownika	2 (numer ID użytkownika) #
2. Usuń wszystkich użytkowników	2 (kod administratora) #
3. Wyjdź z trybu programowania	*

7.4 Dodawanie odcisku palca administratora

Kroki programowania	Kombinacja klawiszy
1. Wejdź w tryb programowania	* (kod administratora) #
2. Dodaj odcisk palca administratora	5 (odcisk palca) (powtórzenie odcisku palca) (ponowne powtórzenie odcisku palca) #
LUB	
2. Usuń odcisk palca administratora	5 (kod administratora) #
3. Wyjdź z trybu programowania	*

UWAGA: Jeżeli usunięty zostanie odcisk palca administratora, należy wyłączyć

urządzenie i ponownie je włączyć, aby dodać nowy odcisk palca administratora.

7.5 Funkcjonalności odcisku palca administratora

Dodawanie i usuwanie użytkowników przy pomocy odcisku palca administratora	
Dodaj: użytkownika z odciskiem palca lub użytkownika z PINem	1. Podaj (palca administratora) 2. Podaj (odcisk palca użytkownika do dodania trzy razy) / (kod PIN) # Powtórz krok 2. dla dodatkowych użytkowników 3. Podaj (odcisk palca administratora) ponownie
Usuń: użytkownika z odciskiem palca lub użytkownika z PINe	1. Podaj (odcisk palca administratora) <u>dwukrotnie w ciągu 5 sekund</u> 2. Podaj (odcisk palca użytkownika do usunięcia) / (podaj kod PIN) # Powtórz krok 2. dla dodatkowych użytkowników 3. Podaj (odcisk palca administratora) ponownie

7.6 Konfiguracja czasu otwarcia

Zmiana tego ustawienia spowoduje zmianę zachowania klamki po jej aktywacji.

Kroki programowania	Kombinacja klawiszy
1. Wejść w tryb programowania	* (kod administratora) #
2. Tryb bi stabilny LUB 2. Tryb monostabilny	3 (1~99) # (domyślnie) Czas przekąźnika można ustawić w zakresie 1~99 sekund (domyślnie 5 sekund) 3 0 # Działanie przekąźnika: wł./wył.
3. Wyjść z trybu programowania	*

7.7 Konfiguracja trybu dostępu

Dla trybu wielu kart/numerów PIN odstęp czasu odczytu karty/wpisania numeru PIN nie może przekroczyć 5s. W przeciwnym przypadku urządzenie przejdzie automatycznie w tryb czuwania.

Kroki programowania	Kombinacja klawiszy
1. Wejść w tryb programowania	* (kod administratora) #
2. Dostęp za pomocą odcisku palca	4 0 #
2. Dostęp za pomocą numeru PIN	4 2 #

2. Dostęp za pomocą karty lub numeru PIN	4 3 # (domyślnie)
2. Wiele kart/numerów PIN	4 3 (2~9) # (drzwi zostaną otwarte pod odczytaniem 2~9 kart lub wpisaniu 2~9 numerów PIN)
3. Wyjdź z trybu programowania	*

7.8 Konfiguracja powiadomień dźwiękowych i świetlnych

Kroki programowania	Kombinacja klawiszy
1. Wejdź w tryb programowania	* (kod administratora) #
2. Wyłączenie dźwięku Włączenie dźwięku LUB	6 0 # 6 1 # (domyślnie)
2. Podświetlenie LED zawsze wyłączone Podświetlenie LED wyłącza się po 5s LUB	6 2 # 6 3 # (domyślnie)
2. LED czytnika odcisku palca wyłączone LED czytnika odcisku palca włączone	6 4 # 6 5 # (domyślnie)
3. Wyjdź z trybu programowania	*

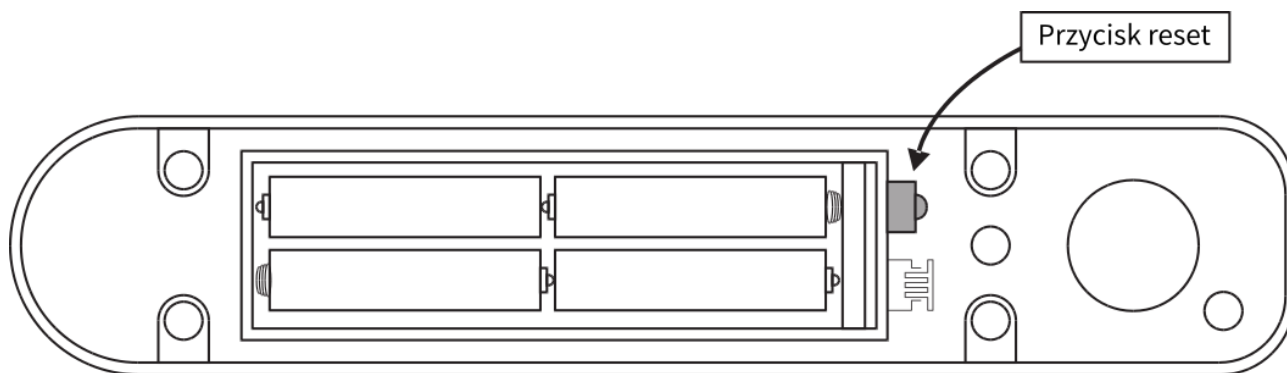
7.9 Otwieranie i zamykanie drzwi

1. Otwieranie drzwi	Kod PIN # Odczyt palca na czytniku
2. Zamykanie drzwi	0 #

Przywracanie ustawień fabrycznych:

- Wyjmij baterie z urządzenia
- Wciśnij przycisk reset i włóż baterie do urządzenia jednocześnie trzymając wciśnięty przycisk reset
- Trzymaj przycisk reset przez 5 sekund, klamka wyda dźwięk „Beep” i zaświeci się pomarańczowa dioda na niej
- Następnie zwolnij przycisk reset, ustawienia fabryczne zostały przywrócone

UWAGA: Ustawienia fabryczne nie usuwają danych o użytkownikach.



7.10 Powiadomienia o stanie diodą LED i brzęczykiem

Stan operacji	Czerwony LED	Zielony LED	Brzęczyk
Czuwanie	Wyłączony	Wyłączony	-
Dotknięcie klawisza na klawiaturze	-	-	1x „Beep”
Wejście w tryb programowania	Włączony	-	1x „Beep”
W trybie programowania	Włączony	Włączony	-
Błąd operacji	-	-	3x „Beep”
Otwarcie zamka	-	Włączony	1x „Beep”
Stan niskiej baterii	Po otwarciu drzwi ważnym kodem PIN lub odciskiem palca drzwi otworzą się, czerwona dioda LED zaświeci się wraz z jednym krótkim i dwoma długimi sygnałami dźwiękowymi „Beep” (kiedy baterie są bliskie rozładowania się, czytnik odcisku palca przestanie działać)		

Uwaga: W przypadku gdy urządzenie się rozładuje można je otworzyć poprzez podłączenie zewnętrznego źródła zasilania (np. powerbank) pod złącze USB-C w klamce lub poprzez użycie klucza dołączonego w zestawie mechanicznie nadrzędnego nad elektroniczną częścią klamki.

7.11 Rozłączenie klamki z kontem Tuya Smart

Kroki programowania	Kombinacja klawiszy
1. Wejść w tryb programowania	* (kod administratora) #
2. Rozłącz urządzenie	9 (kod administratora) #
3. Wyjść z trybu programowania	*

8. Zawartość opakowania

Nazwa	Ilość
Elektroniczna klamka do drzwi na kod lub odcisk palca VIDI-AC-KL1-B	1
Instrukcja użytkownika	1
Akcesoria montażowe	1
Opakowanie	1